

Clé de détermination illustrée des *Hopliinae* de France

(Coleoptera, Scarabaeoidea, Melolonthidae)

par Serge PESLIER*

Références

- Baraud (J.)**, 1992. — Coléoptères Scarabaeoidea d'Europe, Faune de France **78**, Société Linnéenne de Lyon, 856 p., 950 fig. 11 planches hors-texte.
Charrier (S.), 2002. — Clé de détermination des Coléoptères Lucanides et Scarabéides de Vendée et de l'Ouest de la France, *Le Naturaliste Vendéen*, n° **2** : 61 – 93.

Quelques caractères des espèces de la sous-famille des *Hopliinae* présentes en France :

- mésotibias avec 2 éperons apicaux ;
- métatibias sans aucun éperon apical ;
- antennes de 9 ou 10 articles ;
- tarses postérieurs terminés par 1 seul ongle.



1 seul genre en France : *Hoplia* Illiger, 1803 : 7 espèces.

- | | |
|---|--|
| 1. <i>Hoplia pubicollis</i> Küster, 1849 | Endémique Corso-sarde. |
| 2. <i>Hoplia praticola</i> Duftschmid, 1805 | France continentale : Nord et Nord-Est ;
citée des Pyr.-Or. par Schaefer (?). |
| 3. <i>Hoplia argentea</i> (Poda, 1761) | France continentale orientale et méridionale. |
| 4. <i>Hoplia coerulea</i> (Drury, 1773) | France continentale au sud de la Loire. |
| 5. <i>Hoplia farinosa</i> (Linné, 1761) | Toute la France continentale (et l'Europe). |
| 6. <i>Hoplia fiorii</i> Fracassi, 1906 | Cette espèce italienne est prise en compte dans
cette clé ; cependant, sa présence en France est très
douteuse et n'as jamais été confirmée. |
| 7. <i>Hoplia christinae</i> Baraud, 1937 | France continentale méridionale jusque dans le
Rhône. |

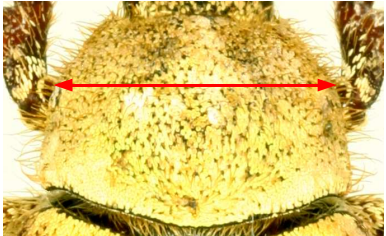

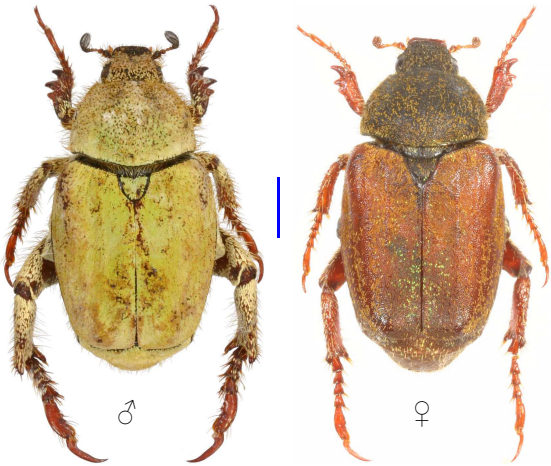
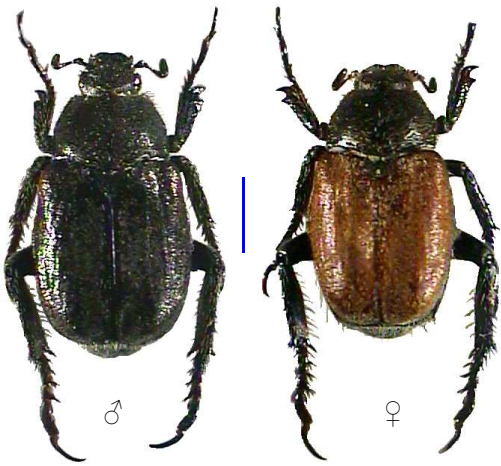
Clé des espèces : observation des griffes des tarses postérieurs.

Griffes non fendues près de la pointe.	Griffes fendues près de la pointe.
1. <i>Hoplia pubicollis</i> Küster, 1849 2. <i>Hoplia praticola</i> Duftschmid, 1805 3. <i>Hoplia argentea</i> (Poda, 1761) 4. <i>Hoplia coerulea</i> (Drury, 1773)	5. <i>Hoplia farinosa</i> (Linné, 1761) 6. <i>Hoplia fiorii</i> Fracassi, 1906 7. <i>Hoplia christinae</i> Baraud, 1937

Clé des espèces 1 à 4 : observation du pronotum.

<p>Pubescence longue.</p> 	<p>Pubescence courte et rare.</p> 
<p>1. <i>Hoplia pubicollis</i> Küster, 1849 2. <i>Hoplia praticola</i> Duftschmid, 1805</p>	<p>3. <i>Hoplia argentea</i> (Poda, 1761) 4. <i>Hoplia coerulea</i> (Drury, 1773)</p>

Clé des espèces 1 et 2 : observation du pronotum.

<p>Plus grande largeur en avant du milieu.</p> 	<p>Plus grande largeur au milieu.</p> 
 <p>♂ ♀</p>	 <p>♂ ♀</p>
<p>= 1. <i>Hoplia pubicollis</i> Küster, 1849 (endémique corso-sarde)</p>	<p>= 2. <i>Hoplia praticola</i> Duftschmid, 1805</p>

Photos de *H. praticola* (origine Tchèque)
Geoffrey MIESSEN.

Clé des espèces 3 et 4 : observation des dents du bord externe des tibias antérieurs.

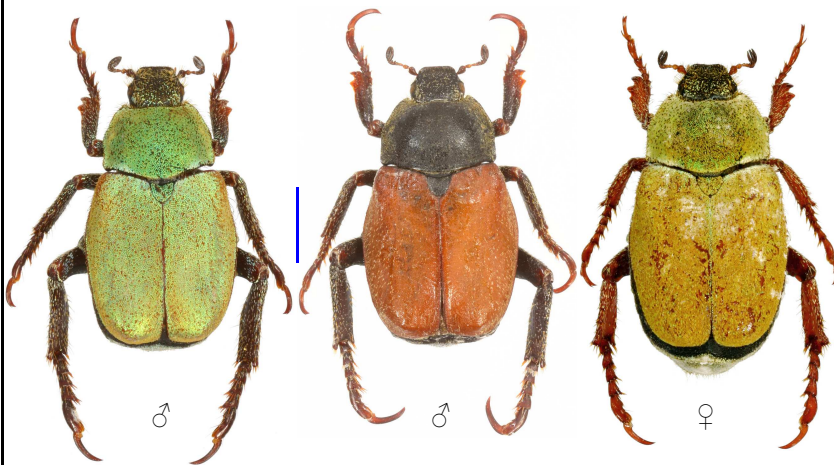
Dent médiane sensiblement parallèle à la dent apicale et plus rapprochée de celle-ci que de la dent basale.

dent apicale
dent médiane
dent basale

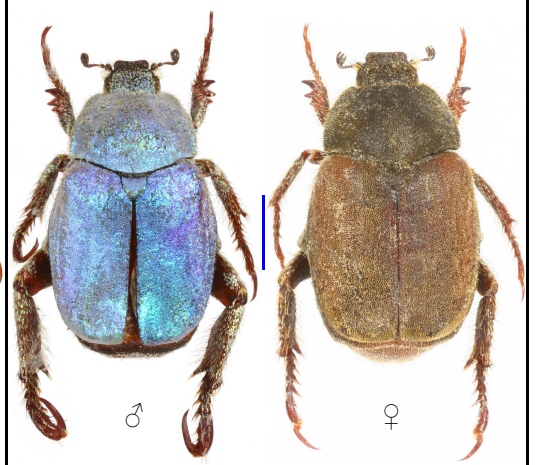
(la dent basale est parfois peu visible)



Dent médiane formant un angle droit avec la dent apicale et plus éloignée de celle-ci que de la dent basale.



= 3. *Hoplia argentea* (Poda, 1761)



= 4. *Hoplia coerulea* (Drury, 1773)

Clé des espèces 5 à 7 : observation des tibias postérieurs.

Tibias postérieurs allongés, assez étroits.



Tibias postérieurs courts et larges, triangulaires.



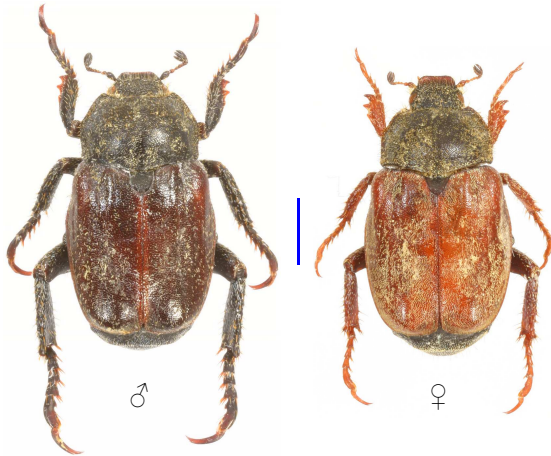
5. *Hoplia farinosa* (Linné, 1761)
6. *Hoplia fiorii* Fracassi, 1906

= 7. *Hoplia christinae* Baraud, 1937 *

Clé des espèces 5 et 6 : observation du pronotum.



Courte pubescence dressée /
squamules appliquées denses.



= 5. *Hoplia farinosa* (Linné, 1761) *



Longue pubescence dressée /
rares soies squamuleuses appliquées.



= 6. *Hoplia fiorii* Fracassi, 1906

* Selon MICO et GALANTE (2002), la terminologie correcte serait :

Hoplia hungarica Burmeister, 1844 = *Hoplia christinae* Baraud, 1967.

Hoplia philanthus (Fuessly, 1775) = *Hoplia farinosa* (Linné, 1761).

MICO (E.) & GALANTE (E.), 2002. — Nuevas sinonimias para las especies del género *Hoplia* Illiger (Coleoptera : Scarabaeoidea : Melolonthidae : Hopliinae), *Boln. Asoc. esp. Ent.*, **26** (1-2) : 39-43.

MICO (E.) & GALANTE (E.), 2002. — Atlas fotografico de los escarabeidos florícolas ibero-baleares, Arganio editio, Barcelona, 80 p.

* 18, rue Lacaze-Duthiers, F-66000 Perpignan