

## Pourquoi une enquête sur les ascalaphes ?

Les ascalaphes sont des insectes magnifiques, étranges et intrigants. Faciles à observer et à reconnaître, ils sont pourtant, dans l'ombre de leurs cousins libellules et papillons, assez peu étudiés, et relativement mal connus. Où vivent-ils ? Sont-ils menacés ? Quand les œufs éclosent-ils ? Quelles sont leurs exigences écologiques ? Autant de questions, auxquelles il nous tarde de répondre grâce à votre participation. Alors à vos filets, sortez jumelles et chaussures de terrain pour battre la campagne à la recherche de ces incroyables insectes aux couleurs flamboyantes !

## Où et quand rencontrer des ascalaphes ?

Les ascalaphes ne sont actifs que de jour. Pour avoir la chance de croiser leur route, cherchez lors des chaudes journées de printemps ou d'été, dans les zones bien ensoleillées et à végétation herbacée (prairies, landes, friches ou pelouses calcaires à orchidées devraient faire l'affaire). Entre mi-avril et mi-août, vous pourrez trouver les adultes soit au repos sur les grandes herbes en début de matinée, ou lorsque la température grimpe, en vol à 1m 50 du sol, bourdonnant, à la recherche d'une proie.

## Participez à l'enquête interactive

Vous pouvez contribuer à améliorer les connaissances sur ces insectes passionnants en envoyant vos observations à : [lascalaphe@gmail.com](mailto:lascalaphe@gmail.com), ou en mettant en ligne directement toutes vos observations sur le site de l'ONEM.

<http://ascalaphes.onem-france.org>

Il est indispensable de conserver des photographies des individus pour confirmer les identifications.



## Participez à l'enquête nationale sur les ascalaphes



Plaquette financée par :

Version 3 : Mai 2011.

Conception : R. Colombo

Corrections : A. Pichard, C. Deliry, D. Sautet, F. Archaux, C. Bernier, Q. Duron

Aquarelle : F. Cudennec



Une enquête à l'initiative de l'association l'ascalaphe et coordonnée par l'Observatoire Naturaliste des Ecosystèmes Méditerranéens (ONEM).



# Présentation



Mi papillons mi libellules, les ascalaphes sont de magnifiques insectes de la famille des Névroptères (comme leurs cousins fourmillions et chrysopes).

Ils possèdent 6 pattes articulées, des yeux composés, 2 paires d'ailes membraneuses souvent colorées et leurs antennes sont très longues et élargies au bout en forme de "crosse de golf".



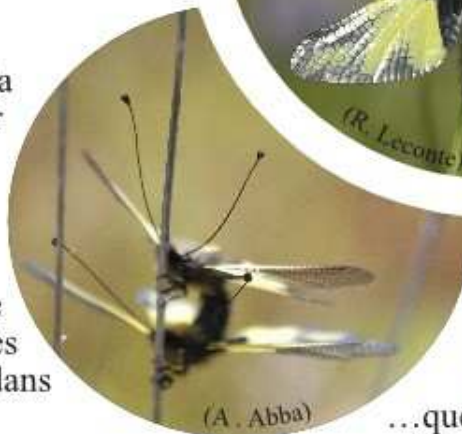
## Cycle de Vie

Lors de la reproduction, mâles et femelles s'assemblent dans un étrange ballet.

Les œufs sont ensuite déposés par la femelle à la base de grandes herbes sur deux rangées parallèles. Les œufs éclosent et donnent naissance à des larves aux mandibules démesurées. Celles-ci vivent au sol, se cachant sous les pierres et se nourrissant de petits insectes. Au bout de deux ans, ces larves fabriquent un cocon de soie dans lequel elles vont s'enfermer...



Leur grande agilité dans les airs et leurs mandibules acérées, en font de redoutables prédateurs de petites mouches, papillons...



...quelques semaines plus tard, les adultes sortent du cocon, déploient leurs ailes au soleil puis s'envolent : c'est la métamorphose !



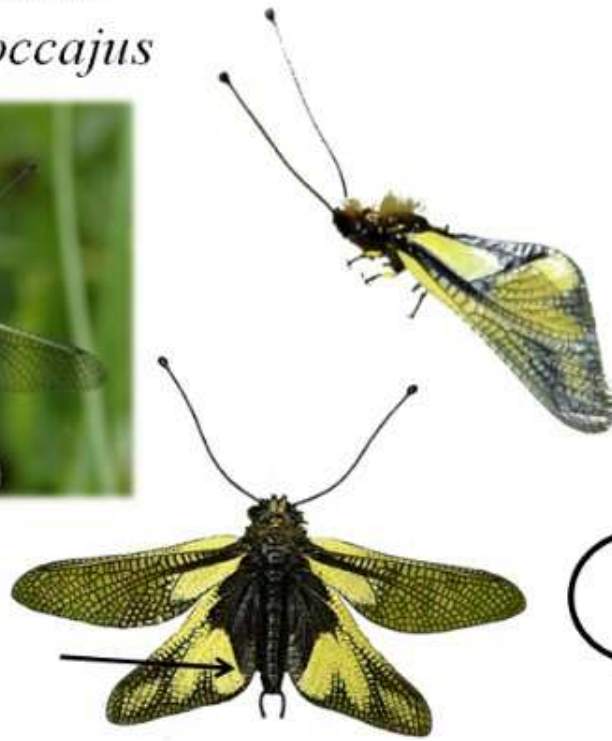
Aquarelle : F. Cudennec ;  
Conception et dessins : R. Colombo  
Photos des larves : R. A. Pantaleoni (ISE-CNR)



# Les Ascalaphes communs

## Ascalaphe soufré *Libelloides coccajus*

(R. Lecomte)



L'ascalaphe soufré se rencontre le plus souvent sur les pelouses sèches calcaires au nord de la France et dans la majorité des milieux herbeux ensoleillés au sud.

**Identification** : Pour le reconnaître, il faut vérifier que la tache noire des ailes postérieures s'étend bien jusqu'à l'angle inférieur.



Certains individus peuvent être blancs.

**Période de vol** : Avril-Juin

Dessins : R. Colombo ;  
Cartes d'après C. Deliry et J.M Faton 2010 et F. Archaux 2011

## Ascalaphe ambré *Libelloides longicornis*

(M. Domicola)



(R. Colombo)



Réparti sur la quasi totalité du territoire, il se rencontre dans les mêmes milieux que l'ascalaphe soufré (*A. coccajus*).

**Identification** : L'ascalaphe ambré se reconnaît aisément grâce à ses nervures entièrement jaunes et ses deux croissants noirs incomplets caractéristiques, dessinés sur ces ailes postérieures.

**Période de vol** : Juin - Août



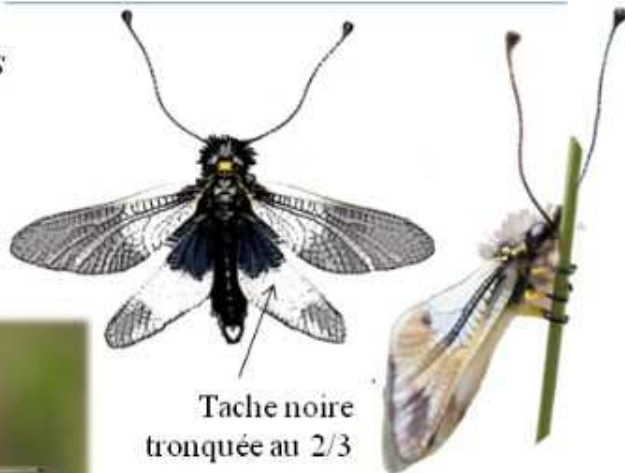
(F. Cudennec)



## Les Ascalaphes méditerranéens

### Ascalaphe blanc

*Libelloides lacteus*



Tache noire  
tronquée au 2/3

**Période de vol :** Juin - Juillet



(T. Arbaud)

### Ascalaphe loriot

*Libelloides ictericus*



**Période de vol :**  
Mai - Juillet

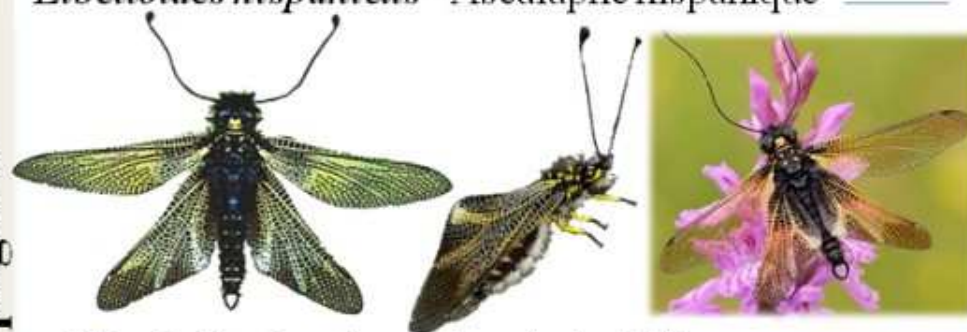
Conceptions et Dessins : R. Colombo ;  
Cartes d'après C. Deliry et J.M Faton 2010



(M. Schäfer)

## Les Ascalaphes frontaliers

### *Libelloides hispanicus* - Ascalaphe hispanique



(E.J. Castro et E. Bringués)

### *Libelloides baeticus* - Ascalaphe bétique



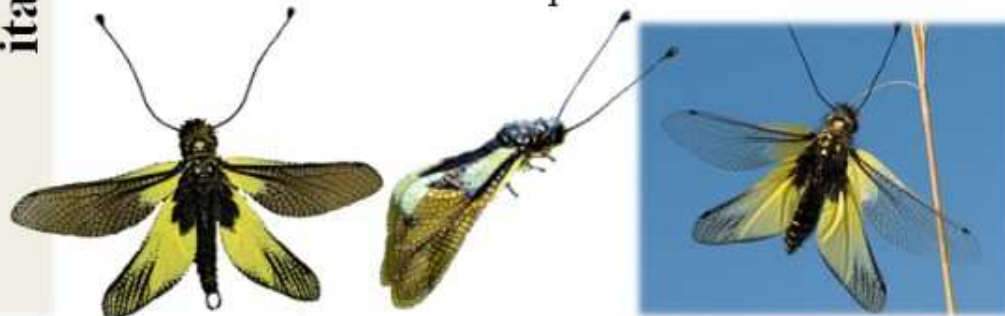
(N. Moulin et R. Fornis)

### *Libelloides macaronius* - Ascalaphe oriental



(D. Jeliasscov)

### *Libelloides latinus* - Ascalaphe d'Italie



(R. Cobiaianchi et F. Cassulo)

espagnols

italiens

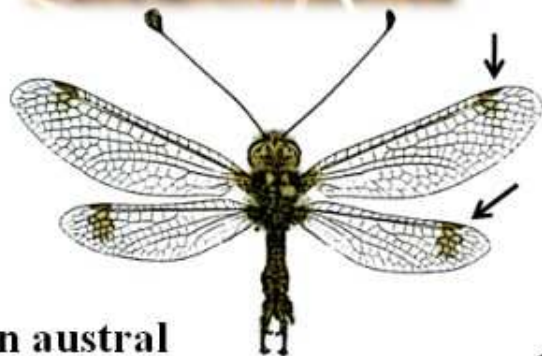


# Les Ascalaphons

(L. Van Der Linde)



(L. Van Der Linde)



**Ascalaphon austral**

*Deleproctophylla australis*

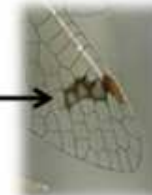


(Y. Broudy)

Seules les ailes postérieures sont tachées.



(G. Leguellec)



(L. Faluke)



**Ascalaphon du midi**

*Deleproctophylla dusmeti*



**Ascalaphe moucheté**

*Puer maculatus*



(V. Derreumaux)



(V. Derreumaux)



**Ascalaphon agrion**

*Bubopsis agrionoides*



(S. Labonne)



(A. Lopez)

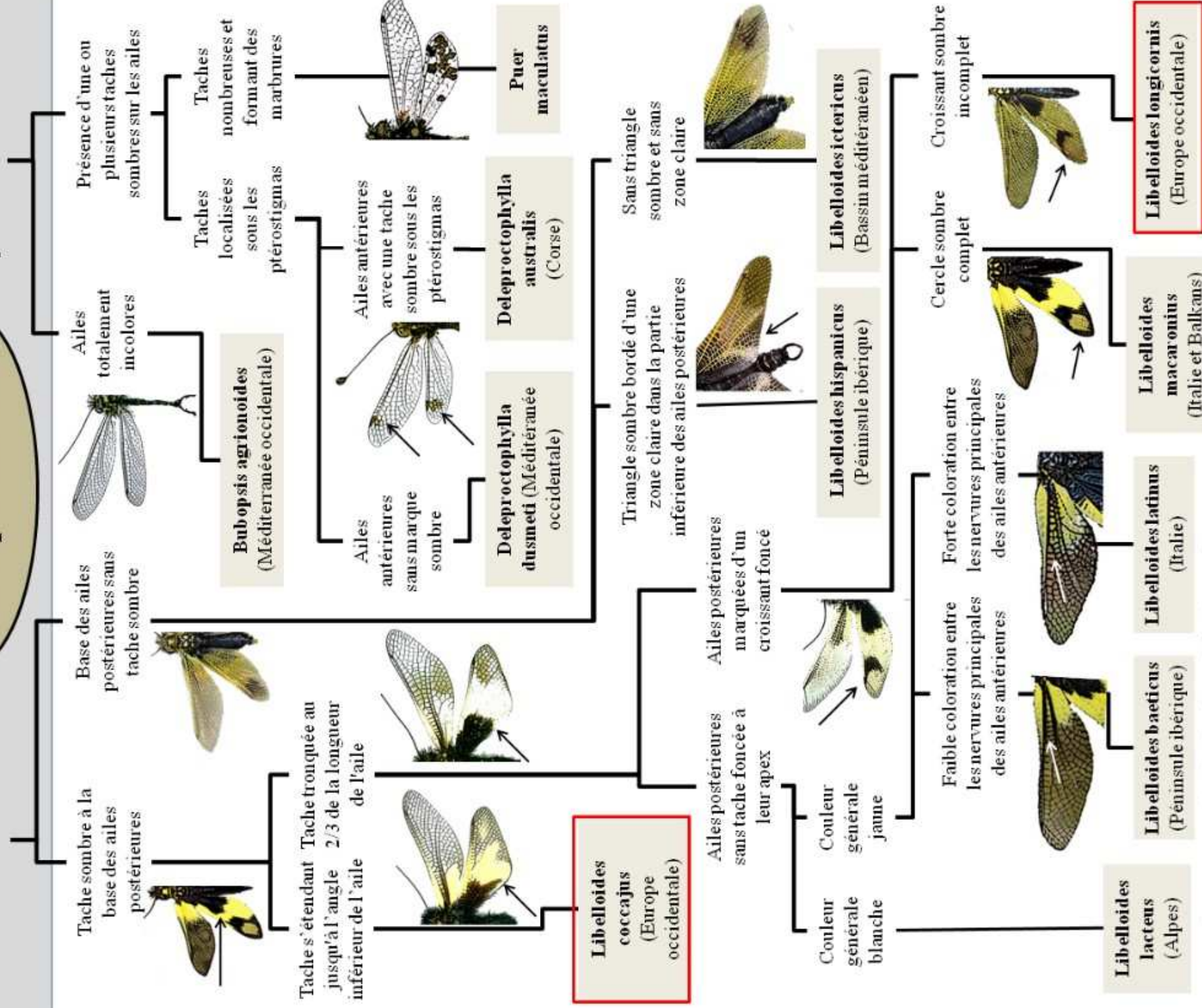
Dessins : R. Colombo d'après photos de S. Peslier  
Cartes d'après C. Deliry et J.M Faton 2010



# Clef des ascalaphes d'Europe occidentale

Ailes densément colorées ou fumées : Libelloïdes.

Ailes incolores ou pourvues de petites taches localisées.



Conception 2011: R. Colombo d'après une idée de C. Deliry

Photos: R. Colombo, S. Peslier, D. Jeliasscov, R. Forns, E. J. Castro, E. Boitier, R. Cobiainchi